



# Физическая срезка базы данных

(Инструкция).

Начиная с версии: 3.0410.

## ОГЛАВЛЕНИЕ

<b>1. О РАЗДЕЛЕ «ФИЗИЧЕСКАЯ СРЕЗКА БАЗЫ ДАННЫХ».....</b>	<b>2</b>
1.1. Назначение раздела.....	2
1.2. Дата срезки.....	2
1.3. Информация, подлежащая переносу в новую рабочую базу данных предприятия. ...	2
1.4. Функциональные возможности раздела.....	3
<b>2. ПОДГОТОВКА К ПРОВЕДЕНИЮ «СРЕЗКИ».....</b>	<b>3</b>
2.1. Определение «Даты срезки».....	3
2.2. Настройка Плана счетов для регистрации входящих остатков в Новой базе.....	3
2.3. Планирование уровня «Срезки» по счетам рабочего плана счетов. ....	4
2.3.1. <i>Некоторые рекомендации по определению уровня «Срезки» с учетом ТАУ.</i> ....	4
2.3.2. <i>Подготовка к «Срезке» проводок исходной («срезаемой») базы.</i> ....	6
<b>3. ОПЕРАТИВНАЯ РАБОТА ПО «СРЕЗКЕ» БАЗЫ ДАННЫХ. ....</b>	<b>7</b>
3.1. Настройка параметров конвертации. ....	8
3.1.1. <i>Пути до каталогов, где будет подготовлена новая БД.</i> ....	8
3.1.2. <i>Копирование файлов баз данных.</i> ....	8
3.1.3. <i>Настройка исходных параметров срезки.</i> ....	10
3.2. Настройка параметров расчета остатков. ....	11
3.2.1. <i>Настройка параметров расчета остатков.</i> .....	12
3.2.1.1. <i>Расчет остатка в режиме «Раздельное сальдо».</i> ....	12
3.2.1.2. <i>Расчет свернутого «Сальдо в разрезе».</i> .....	13
3.2.1.3. <i>Расчеты остатков в режиме «Суммирование с учетом».</i> .....	13
3.2.1.4. <i>Режимы «Автонумерации» для ХО и ХПО.</i> ....	14
3.2.2. <i>Особенности настройки параметров расчета остатков для субсчетов.</i> ....	14
3.3. Проверка корректности настройки параметров «Срезки». ....	16
3.4. Выполнение процедуры «Срезки». ....	17
<b>4. ДЕЙСТВИЯ, ЗАВЕРШАЮЩИЕ ПРОЦЕДУРУ «СРЕЗКИ». ....</b>	<b>18</b>
4.1. Контроль правильности переноса остатков и/или проводок. ....	18
4.2. Аналитический разбор проводок по счету учета заработной платы.....	18
<b>5. ДОПОЛНЕНИЕ: ОСОБЫЕ РЕЖИМЫ ВЫПОЛНЕНИЯ ПРОЦЕДУРЫ «СРЕЗКИ». ...</b>	<b>19</b>
5.1. «Срезка» с изменением рабочего Плана счетов. ....	19
5.1.1. <i>Примечание к п. 2.2.</i> .....	19
5.1.2. <i>Примечание к п. 3.</i> .....	19
5.1.3. <i>Примечание к п. 4.</i> .....	19
5.2. Особенности повторного выполнения процедуры «Срезки». ....	20
5.2.1. <i>Примечание к п. 3.1.2.</i> ....	20
5.2.2. <i>Примечание к п. 3.1.3.</i> .....	20
5.2.3. <i>Примечание к п. 3.4.</i> .....	20

## 1. О РАЗДЕЛЕ «ФИЗИЧЕСКАЯ СРЕЗКА БАЗЫ ДАННЫХ».

### 1.1. Назначение раздела.

Раздел «Физическая срезка базы данных» (далее «Срезка») предназначен для сокращения физического объема рабочих баз данных предприятия. При выполнении «Срезки» создается новая рабочая база данных, исходная база («срезаемая») при этом сохраняется в неизменном состоянии.

### 1.2. Дата срезки.

Проводить процедуру «Срезки» базы Вы можете в любой удобный для Вас момент и на любую дату.

В качестве «Даты срезки» выбирается последнее число того отчетного периода, который необходимо «убрать в архив», например, 31 декабря прошедшего финансового года. Выбор «Даты срезки» определяется датой закрытия баланса, когда проведены все операции по закрытию всех необходимых бухгалтерских счетов.

«Дата срезки», как правило, не совпадает с датой проведения процедуры «Срезки» (т.е. с текущей датой). Так, например, в любой день после 31 марта текущего года, когда уже подготовлен и сдан годовой баланс за прошлый год, может производиться процедура «Срезки» на 31 декабря прошлого года.

### 1.3. Информация, подлежащая переносу в новую рабочую базу данных предприятия.

Новая рабочая база предприятия наследует все справочники исходной рабочей базы предприятия.

В Историю проводок новой рабочей базы предприятия в качестве входящих остатков по счетам заносятся исходящие остатки текущей базы. Формирование входящих остатков производится с учетом указанной «Даты срезки» по выбранному аналитическому уровню для каждого счета: по субсчету, по хозяйственной операции (ХО), по хозяйственной подоперации (ХПО), по аналитическим счетам 3-5 уровня с учетом аналитики. Бухгалтерские проводки, сформированные за период после «Даты срезки», переносятся в новую базу без изменения.

Процедура «Физической срезки базы данных» представляет возможности для выбора:

1) при переносе остатков и проводок по счетам рабочего плана счетов:

- одновременный перенос остатков на указанную «Дату срезки» и перенос проводок после указанной даты,
- остатков по всем счетам, или только по отмеченным счетам, без переноса проводок после указанной «Даты срезки», а также без переноса счетов – фактур,
- только проводок после указанной «Даты срезки»,
- перенос проводок по остаткам на указанную «Дату срезки» и перенос проводок после указанной даты с изменением корреспонденции.

2) при переносе счетов-фактур:

- перенос счетов-фактур, расчеты по которым на «Дату срезки» еще не завершены,
- и/или перенос счетов-фактур, зарегистрированных после «Даты срезки»,

3) при переносе инвентарных карточек по объектам ОС/Имущества:

- перенос незакрытых на «Дату срезки» инвентарных карточек по объектам ОС/Имущества,
- и/или перенос инвентарных карточек, созданных позже «Даты срезки».

Процедуру «Срезки» можно выполнять любое количество раз, как по отдельно отмеченному счету/ субсчету, отмеченной группе счетов/ субсчетов, а также по всем счетам/субсчетам. Так при неверно указанном уровне «Срезки» или при изменении балансового остатка на «Дату срезки» по счету или нескольким счетам можно снять признак конвертации (проведенной «Срезки») с этих счетов, изменить уровень «Срезки» и повторно перенести остатки по этим

счетам. Ранее перенесенные остатки по отмеченным счетам будут удалены, вновь рассчитанные остатки по этим счетам будут вновь перенесены.

Повторный перенос проводок, дата формирования которых больше, чем «Дата срезки», рекомендуется делать только сразу по всем счетам/субсчетам, поскольку предварительно удаляются все проводок после «Даты срезки».

#### **1.4. Функциональные возможности раздела.**

Раздел предоставляет следующие возможности:

- настройка порядка расчета остатков по каждому счету / субсчету;
- расчет свернутого или раздельного сальдо с возможностью записи дебетовых и кредитовых остатков на разные счета / субсчета;
- расчет остатков с учетом дополнительных аналитических признаков: валюты, количества, плановых проводок, организаций, частных лиц, номенклатур, подразделений, грузовых таможенных деклараций (ГТД), договоров и этапов по ним, динамических справочников, с учетом или без учета наличия остатка на счете, а также кодов справочника НОП по видам учета и видам разниц;
- запись остатков на те же счета или с изменением корреспонденции;
- копирование бухгалтерских проводок, сформированных после «Даты срезки» в том же виде. При необходимости реализован перенос с изменением корреспонденции в соответствии с настройкой переноса остатков;
- повторное проведение процедуры «Срезки» с возможностью предварительного удаления существующих остатков по всем или отмеченным счетам, при выполнении настроечных параметров «Срезки»;
- копирование зарегистрированных в журнале учета счетов-фактур, не попавших в Книгу до «Даты срезки», и всех счетов-фактур после этой даты;
- удаление перенесенных счетов-фактур при повторном проведении процедуры «Срезки»;
- перенос несписанных карточек ОС до «Даты срезки»;
- предварительное удаление, ранее перенесенных карточек ОС;
- перенос карточек ОС после «Даты срезки»;
- предварительное удаление ранее перенесенных карточек ОС.

## **2. ПОДГОТОВКА К ПРОВЕДЕНИЮ «СРЕЗКИ».**

### **2.1. Определение «Даты срезки».**

Как уже было сказано выше, в качестве «Даты срезки» выбирается последнее число того периода, который необходимо «убрать в архив», например, 31 декабря прошедшего финансового года. Выбор «Даты срезки» определяется датой закрытия баланса, когда проведены все операции по закрытию всех необходимых бухгалтерских счетов.

### **2.2. Настройка Плана счетов для регистрации входящих остатков в Новой базе.**

Прежде чем начинать настройку параметров «Срезки», необходимо в исходной («срезаемой») базе данных в пункте «Справочники» → «План счетов» зарегистрировать вспомогательные счета для регистрации переходящих остатков. Эти вспомогательные счета будут использованы только для Новой базы, но, поскольку План счетов Новой базы будет заимствован (скопирован) из исходной базы, создать эти счета надо именно в исходной базе до начала проведения «Срезки».

Таких вспомогательных счетов будет два: один для регистрации переходящих остатков по балансовым счетам рабочего плана счетов, а второй для остатков по забалансовым счетам. Даже если в Вашей бухгалтерии в учете не используются забалансовые счета, регистрация и указание этого счета обязательны.

Эти новые вспомогательные счета следует создать с такими номерами, которые еще не были задействованы в рабочем плане счетов предприятия (например, счет 900 или счет 999 и, для удобства работы, соответственно, забалансовый счет (900) или счет (999)). А также надо создать по одному субсчету для этих двух вспомогательных счетов (см. Рис.1).

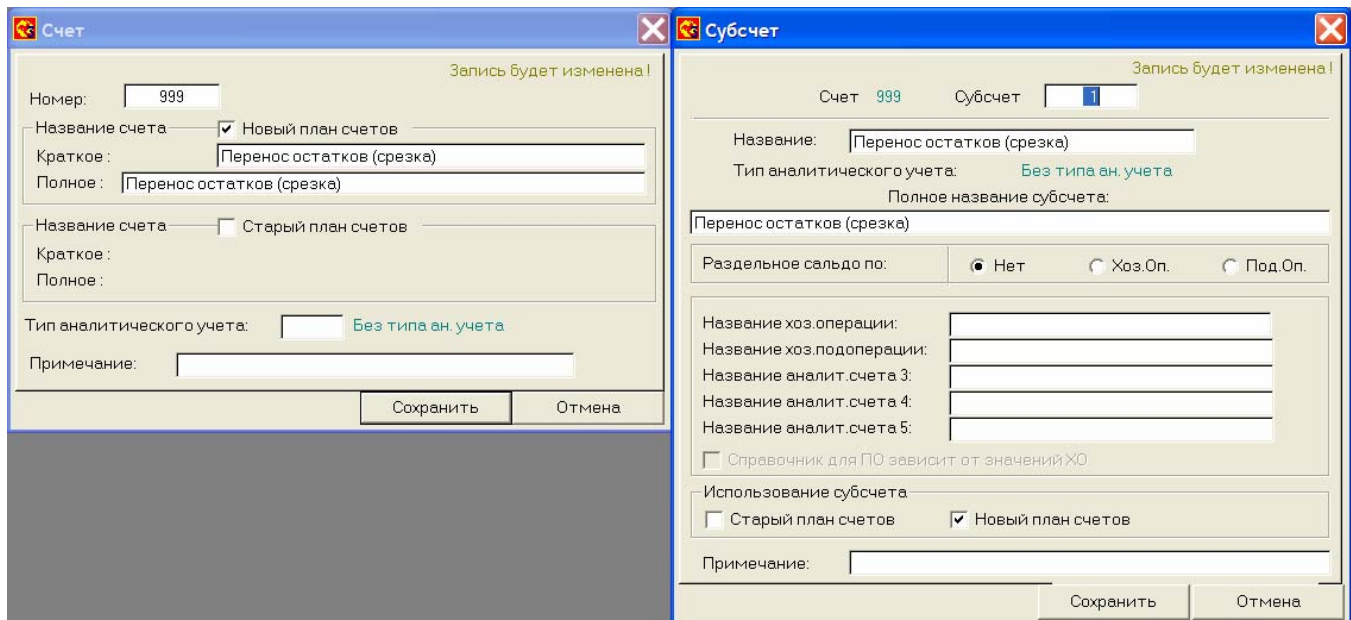


Рис.1

### 2.3. Планирование уровня «Срезки» по счетам рабочего плана счетов.

Обращаем Ваше внимание на то, что решение относительно уровня «Срезки» (а именно расчета остатка с учетом аналитики), для каждого счета/субсчета принимается индивидуально (для каждой базы данных, для каждого счета/субсчета). Все зависит от того, какая аналитика ведется по этому счету/субсчету в исходной «срезаемой» базе, и будет ли она изменена или останется прежней в новой базе.

«Срезка» по максимально возможному уровню аналитики по всем счетам – неправильное решение. Это не позволит уменьшить объем рабочей базы проводок, хотя именно это, как правило, и является главной целью процедуры «Физической срезки», будет перенесено много ненужной информации, что затруднит работу бухгалтера.

С другой стороны укрупнение расчета остатка по минимальному уровню аналитики (по субсчету по всем счетам учета) приведет к нарушению аналитического учета практически по всем счетам. Невозможно будет определить дебиторскую и кредиторскую задолженность в разрезе организаций, да и многое другое.

Таким образом, указанный уровень «Срезки» для каждого счета/субсчета должен определяться индивидуально и быть оптимальным.

Тем не менее, существует ряд рекомендаций по выбору параметров «Срезки» с учетом специфики работы разделов ПК «ABACUS Professional», точнее с учетом используемых типов аналитического учета (ТАУ).

#### 2.3.1. Некоторые рекомендации по определению уровня «Срезки» с учетом ТАУ.

Тип аналитического учета		Предопределенный параметр аналитики		Рекомендуемые параметры расчета остатков	
Код	Название	Хоз.операция	Хоз.подоперация	Сальдо в разрезе	Суммирование с учетом
0	Не определен	—	—	По фактической аналитике	
1	Приходные накладные	Номер накладной	Номер строки накладной	Субсчета (или ХО, если есть незакрытые накладные)	
2	Расходные накладные	Номер накладной	Номер строки накладной	Субсчета (или ХО, если есть незакрытые накладные)	
3	Складской учет	Номенклатура	Номер партии (необязательно)	ХО, или ХПО при партионном учете	Возможны все параметры: Кол-во, ЧЛ, Номенклатур и т.п.

Тип аналитического учета		Предопределенный параметр аналитики		Рекомендуемые параметры расчета остатков	
Код	Название	Хоз.операция	Хоз.подоперация	Сальдо в разрезе	Суммирование с учетом
4	Инвентарные карточки («Имущество»)	—	—	ХПО	ЧЛ, подразделений, Дин.справ., НОП
	(«Осн.средства»)	Номер инв.карточки	Номер предмета на карточке	ХПО	Дин.справ.
5	Учет наценки	Номенклатура	Номер партии (необязательно)	ХО, или ХПО при партионном учете	Номенклатур
6	Фин.вложения	—	—	По фактической аналитике	
10	Передача ТМЦ	Номер документа на передачу ТМЦ	Номер строки документа	Субсчета (или ХО)	
19	Учет НДС	—	—	По фактической аналитике	
20	Основное производство	—	—	По фактической аналитике	
201	Учет произв.затрат	—	—	По фактической аналитике	
40	Готовая продукция	—	—	По фактической аналитике	
45	Отгрузка товара	—	—	По фактической аналитике	
46	Реализация	—	—	По фактической аналитике	
101	Спецодежда	Год (последняя цифра) и номер ведомости на выдачу спецодежды например, «80015» - вед-ть №15 за 2008г.	Номенклатура	ХПО	Кол-ва, ЧЛ, Номенклатур, Подразделений, Дин.справ.
50	Касса	—	—	Субсчет (если ведется аналитика, то по соотв.уровню)	
500	Кассовые ведомости	Год регистрации кассовой ведомости	Номер кассовой ведомости в году	Субсчет	
51	Расч.счет (руб.)	—	—	Субсчет (если ведется аналитика, то по соотв.уровню)	
52	Расч.счет (вал.)	—	—	Субсчет (если ведется аналитика, то по соотв.уровню)	
60	Договоры (мы зак.)	—	—	По фактической аналитике	Валюты, Организаций, Договоров, Этапов, Подразделений (при необходимости)
62	Договоры (мы исп.)	—	—	По фактической аналитике	Валюты, Организаций, Договоров, Этапов, Подразделений (при необходимости)
620	Вып.Счета на оплату	Номер выписанного счета	Номер строки счета	Субсчета (или ХО)	
64	Авансы	—	—	По фактической аналитике	
68	Расчеты с бюджетом	—	—	По фактической аналитике	
70	Зарплата	Учетный период (Год-Месяц), например, «200803» – март 2008г.	Частное лицо (инд.номер)	<b>Субсчет (!) см.п. 2.3.2</b>	<b>ЧЛ (!)</b>
71	Подотчетные лица	Частное лицо (инд.номер)	Номер авансового отчета	ХО (или ХПО, если есть остатки)	Валюты, ЧЛ

Тип аналитического учета		Предопределенный параметр аналитики		Рекомендуемые параметры расчета остатков	
Код	Название	Хоз.операция	Хоз.подоперация	Сальдо в разрезе	Суммирование с учетом
74	Платежные док-ты	Номер платежного документа	—	Субсчета	
76	Расчеты с деб./кред.	—	—	По фактической аналитике	
764	Депонент	Частное лицо (инд.номер)	Номер кассовой ведомости (внутренний номер)	ХО	ЧЛ (при необходимости)
100	Новый план счетов	—	—	ТАУ не используется (зарезервирован: использовался ранее в процедуре перехода на новый план счетов).	

### 2.3.2. Подготовка к «Срезке» проводок исходной («срезаемой») базы.

Сформируйте ведомости оборотов и остатков (или отчеты любых других форм: «Отчеты» → «Бухгалтерские документы») по счетам/субсчетам рабочего плана счетов по исходной («срезаемой») базе данных с учетом выбранных уровней для «Срезки» - убедитесь, что в проводках присутствуют все необходимые для «Срезки» аналитические признаки.

Обратите внимание на счет учета заработной платы, используемый в разделе «Заработная плата» (см. «Участки бух.уч.» → «Заработная плата» → «Настройка программы» → «План счетов» → поле «Расчет з/платы», по умолчанию, счет 70/1), имеющий ТАУ 70 «Зарплата».

Во-первых, необходимо убедиться в том, что во всех проводках данного субсчета заполнены поля хоз.операций (ХО = Учетный период в формате Год-Месяц, например, «200703» - март 2007г.) и хоз.подопераций (ХПО = Индивидуальный номер частного лица). Проверить наличие значений ХО и ХПО можно в разделе «Работа со счетами» → «По аналитике».

А во-вторых, необходимо убедиться в том, что на этом субсчете во всех проводках поля хоз.подопераций не просто заполнены, а содержат тот же номер частного лица, что и в поле «Частное лицо» (см. Рис.2).

Проводка N 2005

Проводка будет изменена!

Главное | Дополн.1 | Дополн.2 | Доп.аналитика | Пометка \* \*

**ДЕБЕТ счета:**

25 / 2 Заработная плата

Хоз.оп.: Хоз.подоп.: Аналит.сч.3: Аналит.сч.4: Аналит.сч.5:

# 200603 # 1002 # ##### # ##### # #####

**КРЕДИТ счета:**

70 / 1 Заработная плата

Уч. период: Частн. лицо: Аналит.сч.3: Аналит.сч.4: Аналит.сч.5:

# 200603 # 14 # ##### # ##### # #####

Дата: 31.03.2006 Время: 16:49:00

**СУММА:** 2.000.00

Организация: 1 Выставочная-2008

Частное лицо: 14 Кудюмов Р.М.

Основание: Премия (фиксир) за 3 2006 Кудюмов Р.М.

Бухгалтер: Бухгалтеров И. Сохранить Отмена

Рис.2

Проверить однозначное совпадение номеров ХПО и Частных лиц в проводках можно с помощью «Ведомости оборотов и остатков», сформированной по счету учета заработной платы (например, 70/1) в разрезе хоз.подопераций и Частных лиц (см. Рис.3).

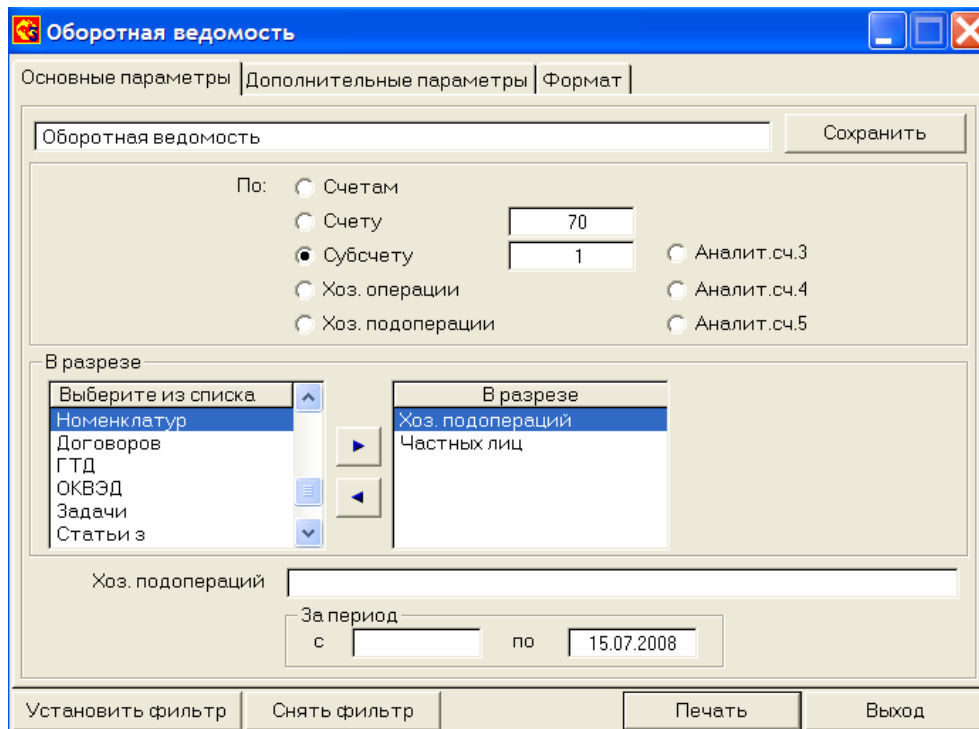


Рис.3

### 3. ОПЕРАТИВНАЯ РАБОТА ПО «СРЕЗКЕ» БАЗЫ ДАННЫХ.

При входе в пункт «Физическая срезка базы» (Главное меню ПК «ABACUS Professional» → меню «Сервис») появится окно «Настройка процедуры физической срезки базы проводок» (см. Рис.4):

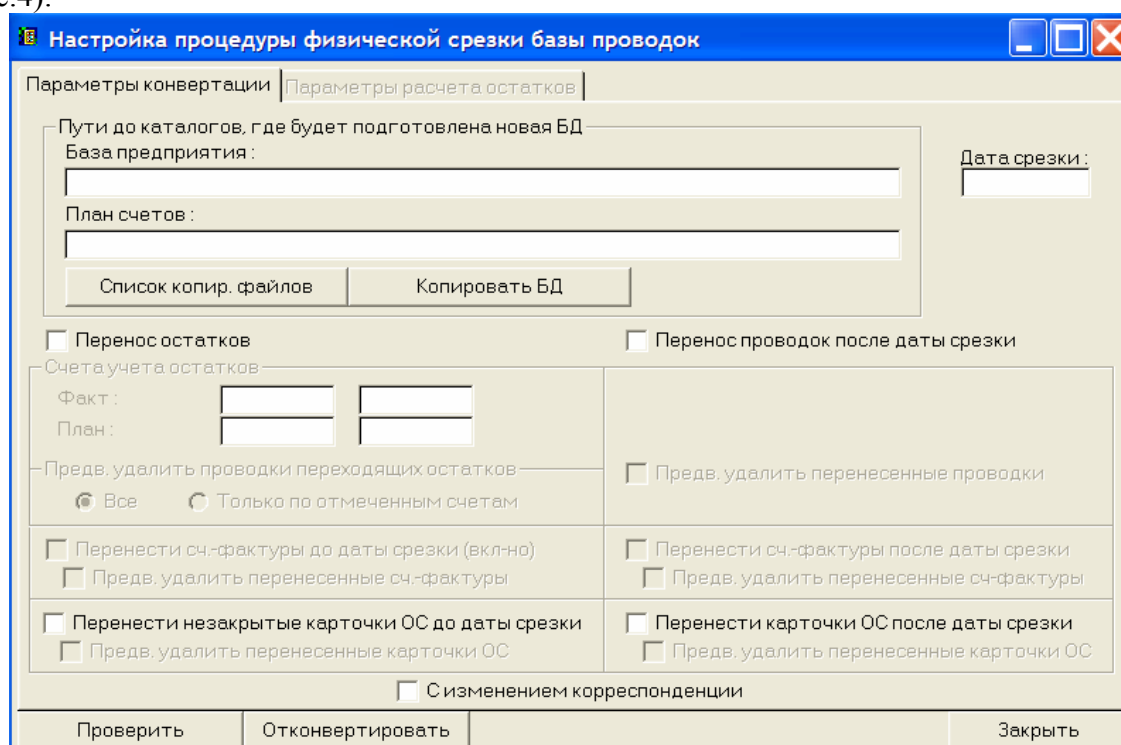


Рис.4

Для проведения «Срезки» последовательно выполните все перечисленные ниже действия.

### 3.1. Настройка Параметров конвертации.

#### 3.1.1. Пути до каталогов, где будет подготовлена новая БД.

В полях «База предприятия» и «План счетов» укажите путь к каталогам, в которых будет размещена новая база данных. Для их указания Вы можете воспользоваться справочником каталогов, поднимаемым при нажатии правой клавиши «мыши», или клавишей F2.

Если Вы вручную указали название каталога, которого еще не существует, программа сообщит Вам об этом и предложит создать каталог (Рис.5) – ответьте «Да» («Создать»).

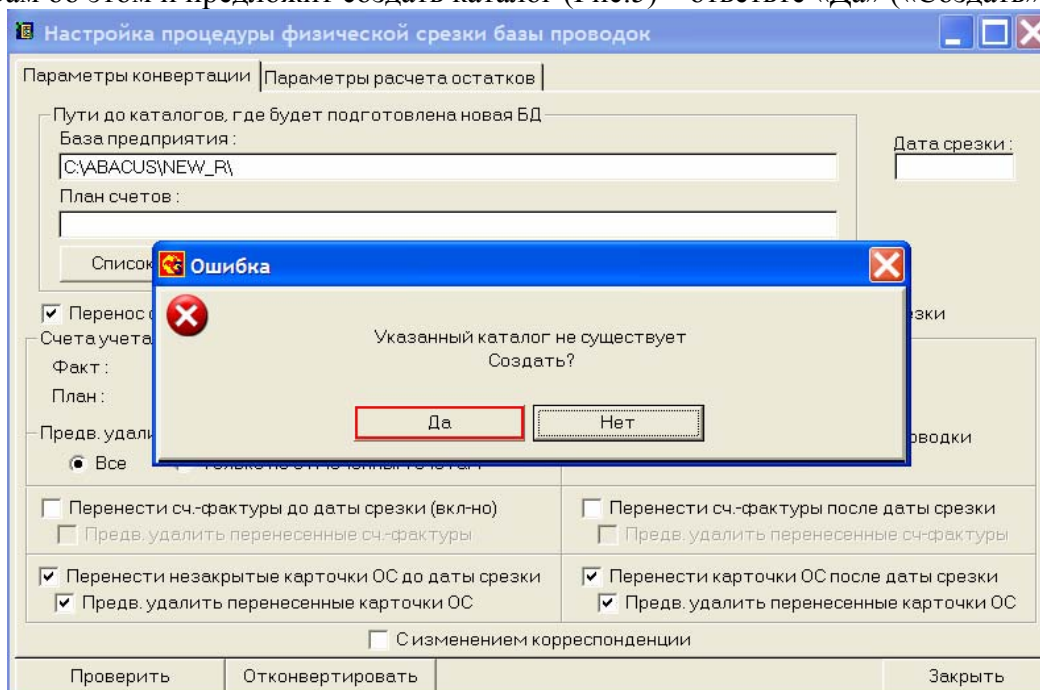


Рис.5

#### 3.1.2. Копирование файлов баз данных.

Новая рабочая база предприятия наследует справочники исходной («срезаемой») рабочей базы предприятия. Для этой цели создана возможность копирования ряда файлов базы данных, ответственных за хранение соответствующей информации.

Перед тем как начать, собственно, копирование, необходимо определить список файлов для копирования. Чтобы посмотреть и, при необходимости, настроить список копируемых файлов нажмите кнопку Список копир. файлов – перед Вами появится окно (Рис.6):

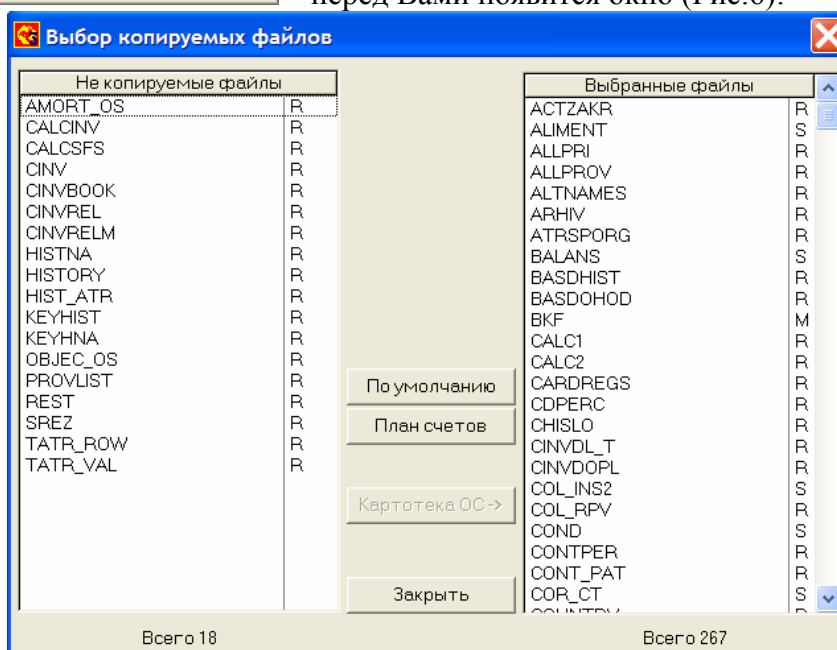


Рис.6



В левой части данного окна («Не копируемые файлы») перечислены файлы, которые не будут копироваться в новый каталог (новую базу данных). В правой части окна («Выбранные файлы») указаны файлы, которые будут скопированы в новый каталог.

Существует два основных режима выбора файлов для копирования:

По умолчанию и  План счетов

При первичном входе в окно «Выбор копируемых файлов» списки файлов соответствуют режиму  По умолчанию - выбраны файлы базы данных, которые не меняются в результате выполнения «Физической срезки». Данный режим используется при первичном выполнении «Срезки», а также перед повторной «Срезкой», если в промежутке между «Срезками» менялись справочники исходной «срезаемой» базы данных.

Кнопка  План счетов используется для копирования только рабочего Плана счетов предприятия. Использование данного режима возможно только в том случае, когда копирование остальных файлов базы данных уже было выполнено, а План счетов после этого редактировался (например, когда в плане счетов срезаемой базы данных предварительно не были созданы счета для переноса остатков). При выборе этой кнопки в список «Выбранных файлов» для копирования попадут только два файла, отвечающие за хранение рабочего Плана счетов предприятия (Рис.7).

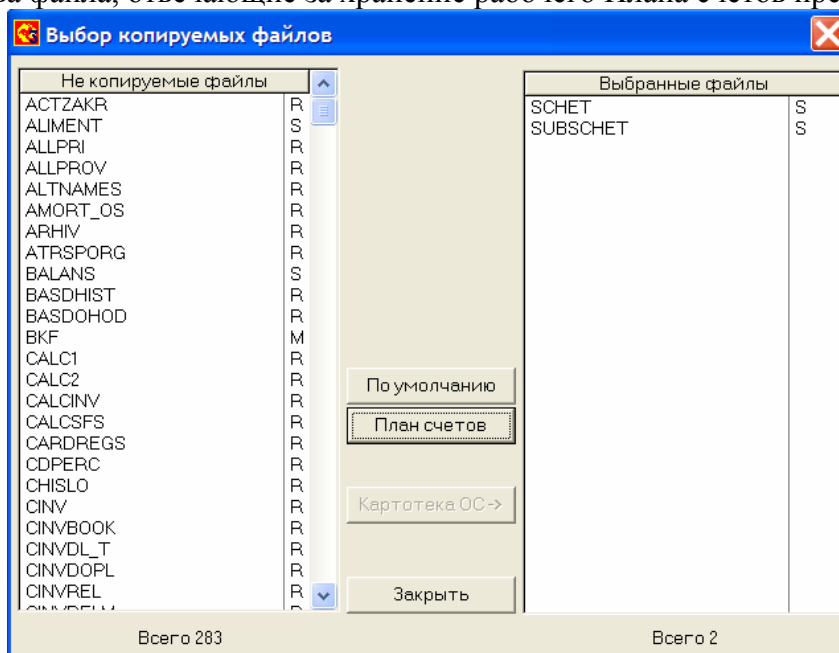


Рис.7

Кнопка  Картотека ОС-> активна только при «Срезке» баз данных, использующих раздел «Основные средства и вложения» (а не раздел «Имущество», включающий расширенные функциональные возможности по ведению учета имущественных объектов предприятия).

Помимо двух основных режимов выбора файлов для копирования специально для организаций, которые пока еще используют раздел «Основные средства и вложения», существует возможность переноса всей картотеки объектов ОС (в том числе все закрытые карточки). В случае если принято решение о переносе всех карточек учета ОС в новый каталог, то с помощью экранной кнопки  Картотека ОС-> произойдет перемещение файлов, отвечающих за учет карточек ОС, из группы «Не копируемые файлы» в группу «Выбранные файлы». Для их обратного перемещения выберите кнопку  <- Картотека ОС (реверсивная).

По умолчанию, файлы по учету карточек ОС входят в список «Не копируемых файлов», а это означает, что при переносе карточек, не будут перенесены карточки, закрытые до «Даты срезки».

После завершения настройки списка файлов для копирования нажмите кнопку  Заккрыть

Чтобы выполнить копирование выбранного перечня файлов в новый каталог, нажмите клавишу  Копировать БД окна настройки (Рис.4). После завершения копирования можно вернуться к настройке параметров «Срезки».

### 3.1.3. Настройка исходных параметров срезки.

В поле «Дата срезки» укажите дату, на которую надо сформировать и перенести остатки (см.п. 2.1). Именно этой датой будут сформированы проводки переходящих остатков.

#### «Перенос остатков».

Отметьте поле «Перенос остатков». В полях «Счета учета остатков. Факт. План.» укажите счет и субсчет, в корреспонденции с которыми будут сформированы проводки входящих остатков в новой БД (Рис.4). Для выбора счета и субсчета Вы можете воспользоваться справочником, поднимаемым при нажатии правой клавиши «мыши» (или по клавише F2). Выбор счета/субсчета осуществляется из плана счетов нового предприятия. Таким образом, если необходимо внести изменения в план счетов, не забудьте повторить процедуру копирования файлов плана счетов (см.п. 3.1.2).

В результате выполнения процедуры «Срезки» программа подсчитает исходящие остатки на указанную «Дату срезки» (включая проводки, сформированные за эту дату) и сформирует проводки на суммы входящих остатков в заданной корреспонденции и в разрезе указанной аналитики в новой БД.

#### «Перенос проводок после даты срезки».

Выбор данного режима позволит помимо расчета переходящих остатков, перенести в новую базу проводки, сформированные после указанной «Даты срезки».

Таким образом, Вы можете выполнять процедуру «Срезки» в любой удобный момент, например, после сдачи годового баланса. Информация, внесенная за первые месяцы текущего финансового года, будет скопирована в новую базу.

#### «Перенести счета-фактуры до даты срезки (включительно)».

Выбор этого поля позволит перенести счета-фактуры, сформированные до указанной «Даты срезки» и НЕ попавшие в Книги покупок или продаж.

Начиная с версии программы 2.0610, изменена процедура переноса счетов-фактур с расширенными возможностями. Так в новую базу будут перенесены счета-фактуры, частично незакрытые по оплате на «Дату срезки». В Журнал учета счетов-фактур переносится счет-фактура на всю сумму оплат, а в Книгу Продаж счета-фактуры на сумму частичной оплаты. Также будет перенесен пакет «фиктивных» проводок по каждой оплате.

А с версии программы 2.0611 можно переносить счета-фактуры с расширенными возможностями на авансы полученные и зарегистрированные в Книге Продаж датой, меньшей, чем дата, на которую производится «Срезка», но не зарегистрированные в Книге Покупок на полную или частичную сумму.

По таким счетам-фактурам переносится вся информация по формированию и произведенным операциям с ними. Информация определяется из проводок, привязанных к счету-фактуре, и оформляется «фиктивными» записями с сохранением типов привязки к счету-фактуре. Уровень подробности переносимой информации зависит от типа привязки проводок к счету-фактуре:

- по каждой строке с типом привязки «Форм» (формирование), «Док» (документ), «кСумм» (суммовая разница), «кНДС» (корректировка НДС при расчете суммовой разницы), «кБюдж» (корректировка вычета по НДС в бюджет при расчете суммовой разницы) - только сумма;
- по строкам с типом привязки «НДС» (начисление НДС), «Бюдж» (вычет по НДС в бюджет), «Опл» (оплата), «Ав» (аванс), «сАв» (списание аванса) - сумма и корреспонденция счетов с параметрами аналитики;
- для строк с типом привязки «Опл» (оплата) и «Ав» (аванс) переносится дата и номер платежного документа.

Для перенесенных счетов-фактур сохраняется информация о привязанных оплатах и авансах, а также записи о регистрации в Книгах Покупок/Продаж.

#### «Перенести счета-фактуры после даты срезки».

Выбор этого поля позволит перенести счета-фактуры, сформированные после указанной «Даты срезки» вне зависимости от того, попали ли они в Книги Покупок или Продаж, или нет.

«Перенести незакрытые карточки ОС до даты срезки».

Выбор данного поля позволит перенести в новую базу незакрытые на «Дату срезки» карточки по объектам ОС.

«Перенести карточки ОС после даты срезки».

Выбор данного поля позволит перенести в новую базу карточки по объектам ОС, созданные после указанной «Даты срезки».

Поля группы «Предв. удалить проводки переходящих остатков» - «Все» и «Только по отмеченным счетам», а также поля «Предв. удалить перенесенные проводки», «Предв. удалить перенесенные счета-фактуры», «Предв. удалить перенесенные карточки ОС» до и после «Даты срезки» актуальны при повторном проведении процедуры «Срезки» базы. Подробнее особенности повторного выполнения процедуры «Срезки» базы будут рассмотрены ниже (см.п.5.2).

### 3.2. Настройка параметров расчета остатков.

После того, как завершена настройка «Параметров конвертации», перейдите на закладку «Параметры расчета остатков». Перед Вами появится окно (Рис.8), в котором перечислены все счета бухгалтерского учета, существующие в рабочем плане счетов предприятия.

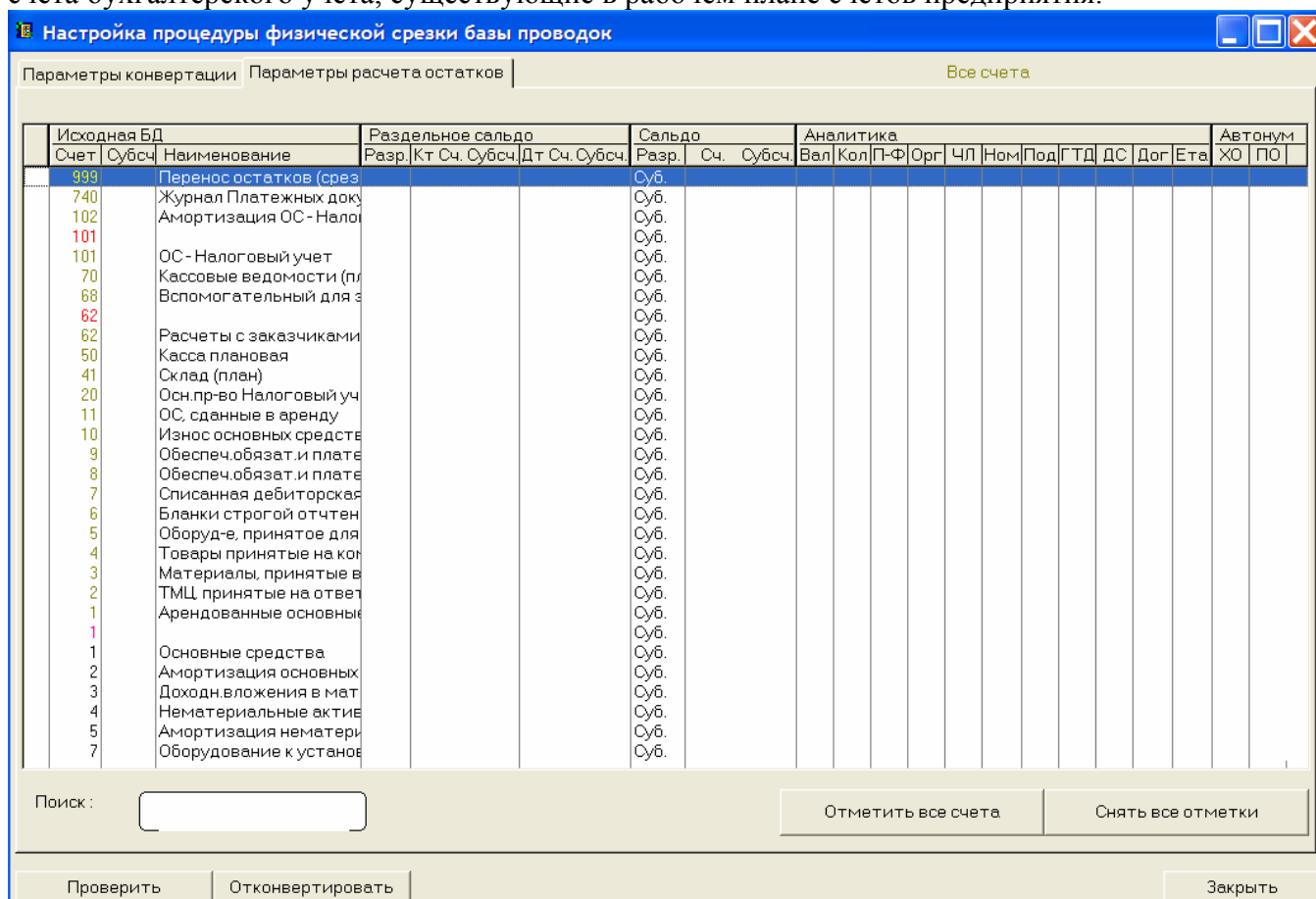


Рис.8

В верхней части списка перечислены забалансовые счета, их номера выделены желто-коричневым цветом. Далее следуют балансовые счета, их номера показаны черным цветом.

Если номер счета выделен красным цветом и напротив него отсутствует «Наименование», то это означает, что сам счет имеет некоторый тип аналитического учета, а к нему открыты субсчета, которые не имеют типа аналитического учета. Эта ситуация может потребовать специальных настроек.

Посмотреть присвоенный счету тип аналитического учета (ТАУ) можно с помощью пункта «Наименование / ТАУ» меню «Операции».

Приступим к самой настройке глубины «Срезки» для счетов/субсчетов рабочего плана счетов: необходимо пройти по списку счетов и указать те аналитические параметры, в разрезе которых необходимо сформировать переходящие остатки (определены на подготовительном этапе – см.п. 2.3).

### 3.2.1. *Настройка параметров расчета остатков.*

Установите курсор на счет, для которого необходимо изменить параметры расчета остатков, установленные по умолчанию. Дважды нажмите левую клавишу «мыши», или воспользуйтесь пунктом «Изменить» меню, поднимаемого при нажатии правой клавиши «мыши», или нажмите Enter – появится окно настройки параметров счета (Рис.9).

Исходная БД  
Счет : 10      Материалы      ТАУ : Складской учет

Раздельное сальдо  
 По субсч.    По ХО    По ХПО    По Ан.Сч.3    По Ан.Сч.4    По Ан.Сч.5    Нет

Счет Кт :      ТАУ : Без типа ан. учета  
Счет Дт :      ТАУ : Без типа ан. учета

Сальдо в разрезе  
 Субсч.    ХО    ХПО    Ан.Сч.3    Ан.Сч.4    Ан.Сч.5

Счет :      ТАУ :

Суммирование с учетом

<input type="checkbox"/> Валюты	<input type="checkbox"/> Организаций	<input type="checkbox"/> Задачи
<input type="checkbox"/> Количества	<input type="checkbox"/> ЧП	<input type="checkbox"/> Статьи з
<input type="checkbox"/> Плановых проводок	<input type="checkbox"/> Номенклатур	<input type="checkbox"/> ЦФО
	<input type="checkbox"/> Договоров	<input type="checkbox"/> Доп.ан4
	<input type="checkbox"/> Эталов	<input type="checkbox"/> Доп.ан5
	<input type="checkbox"/> Подразделений	<input type="checkbox"/> Доп.ан6
<input type="checkbox"/> Кодов спр. НОП	<input type="checkbox"/> ГТД	<input type="checkbox"/> Доп.ан7
<input type="checkbox"/> Видов учета	<input type="checkbox"/> Дин. справ.	<input type="checkbox"/> Доп.ан8
<input type="checkbox"/> Видов разницы	<input type="checkbox"/> Только при наличии остатка	<input type="checkbox"/> Доп.ан9
		<input type="checkbox"/> Доп.ан10

Автономмерация Хоз.Операций       Автономмерация Хоз.Подопераций

Сохранить      Отмена

Рис.9

В верхней части таблицы указаны номер, наименование и тип аналитического учета выбранного счета.

#### 3.2.1.1. *Расчет остатка в режиме «Раздельное сальдо».*

В группе полей «Раздельное сальдо» надо определить необходимость расчета раздельного сальдо. По умолчанию будет рассчитываться свернутый остаток (Раздельное сальдо = «Нет»).

Использовать режим переноса остатков с раздельным сальдо целесообразно, если Вы хотите перенести дебетовые и кредитовые остатки по данному счету на разные счета/субсчета.

Если Вы решили, что по данному счету есть необходимость рассчитать раздельное сальдо, то укажите аналитический уровень, по которому надо провести расчет: «По субсч.», «По ХО» (хоз.операции), «По ХПО» (хоз.подоперации), «По Ан.Сч.3» (аналитическому счету 3го уровня), «По Ан.Сч.4» или «По Ан.Сч.5». После этого поля «Счет Кт:» и «Счет Дт:» станут активными, и Вы сможете указать в них номера счетов/субсчетов, на которые должны перенестись кредитовые и дебетовые остатки, соответственно.

Если при переносе остатков необходимо переносить остатки на другие счета, но с сохранением аналогичного номера субсчета, то поля для ввода номеров субсчетов нужно оставить незаполненными. Таким образом, меняться будет только номер счета.

На эти же счета будут перенесены проводки, сформированные после даты срезки, если в окне «Параметры конвертации» отметить поля «Перенос проводок после даты срезки» и «С изменением корреспонденции».

### 3.2.1.2. Расчет свернутого «Сальдо в разрезе».

Если в группе полей «Раздельное сальдо» Вы оставили значение «Нет», то станут активными поля группы «Сальдо в разрезе». Поля этой группы задают возможность расчета свернутого остатка по каждому «Субсч.», «ХО», «ХПО», «Ан.Сч.3», «Ан.Сч.4» или «Ан.Сч.5» на выбранном счете (в большинстве случаев используется именно данный режим).

Для того чтобы остаток по выбранному счету был перенесен на другой счет, например, совместить процедуру «Срезки» с процедурой перехода на новый рабочий План счетов, в поле «Счет» укажите соответствующий номер счета/субсчета.

Если при переносе остатков необходимо переносить остатки на другой счет, но с сохранением аналогичного номера субсчета, то поле для ввода номера субсчета нужно оставить незаполненным. Таким образом, меняться будет только номер счета.

На этот же счет будут перенесены проводки, сформированные после даты срезки, если в окне «Параметры конвертации» отметить поля «Перенос проводок после даты срезки» и «С изменением корреспонденции».

Если Вы не заполните поле «Счет», то остатки и проводки, сформированные после даты «Срезки», перенесутся на счет/субсчет с тем же номером, который был в исходной («срезаемой») базе данных.

### 3.2.1.3. Расчеты остатков в режиме «Суммирование с учетом».

Как развернутые, так и свернутые остатки могут быть рассчитаны с учетом аналитики, отмеченной в полях группы «Суммирование с учетом», а именно:

«Валюты» - рассчитаются остатки в рамках заданного уровня аналитики по проводкам, сформированным в валюте, по каждому коду валюты отдельно. Проводки на сумму переходящих остатков в валюте сформируются в пересчете на рубли по курсу на «Дату срезки». Сформируется проводка на сумму курсовой разницы между рублевым эквивалентом валютного остатка и фактическим остатком в рублях;

«Количества» - сформируются проводки на сумму остатков в количественно-суммовом выражении;

«Плановых проводок» - рассчитаются план-фактные остатки при наличии проводок в корреспонденции балансового и забалансового счетов;

«Организаций» - рассчитаются остатки в рамках заданного уровня аналитики отдельно по каждой организации, указанной в проводках;

«ЧЛ» (Частных лиц) - рассчитаются остатки в рамках заданного уровня аналитики отдельно по каждому частному лицу, указанному в проводках;

«Номенклатур» - рассчитаются остатки в рамках заданного уровня аналитики отдельно по каждому номенклатурному номеру мат.ценностей, указанному в проводках;

«Договоров» → «Этапов» - рассчитаются остатки в рамках заданного уровня аналитики отдельно по каждому договору/этапу договора, указанному в проводках;

«Подразделений» - рассчитаются остатки в рамках заданного уровня аналитики отдельно по каждому номеру подразделения, проставленному в проводках;

«ГТД» - рассчитаются остатки в рамках заданного уровня аналитики с учетом номеров грузовых таможенных деклараций (ГТД), проставленных в проводках;

«Динамических справочников» - в проводки переходящих остатков записывается текст обоснования из первой по дате проводки в заданном уровне аналитики (предполагается, что ряд ее полей содержит некую общую информацию для всей ХО/ХПО). При этом в проводки переходящих остатков попадет следующая информация из первой по дате проводки каждой ХО/ХПО данного субсчета (если поля проводки заполнены):

- основание проводки;
- код подразделения;
- код организации;
- код частного лица;

- код номенклатуры;
- номер договора;
- номер, дата и тип документа-сопровождения;
- норма амортизации и признак транспортного средства.

Если по какому-либо параметру остатка нет, то с этим номером параметра аналитики (ХО, ХПО) сформируется в указанном порядке проводка на сумму 0.01, помеченная на удаление (со знаком \$). Это позволит исключить затраты по времени на повторный ввод строк динамического справочника.

В отдельных случаях перенос проводок, отмеченных символом \$, будет являться ненужным излишеством. Это касается настроек для счета учета ОС. В этом случае дополнительно расшифровываем параметр переноса Динамического справочника, указывая «Только при наличии остатка».

«Доп.ан (1÷10)» - если в исходной («срезаемой») базе данных при ведении аналитического учета использовались параметры дополнительной аналитики (возможно ведение до 10 (десяти) параметров произвольной дополнительной аналитики), то при выполнении «Срезки» есть возможность рассчитать остатки в рамках заданного уровня аналитики отдельно по каждому значению выбранных параметров доп.аналитики, указанному в проводках;

«Кодов спр. НОП» → «Видов учета» → «Видов разницы» - при переносе проводок переходящих остатков и проводок с датой их формирования большей, чем «Дата срезки», можно указать суммирование с учетом «Кодов справочника НОП», а также в разрезе «Видов учета» и «Видов разницы».

#### 3.2.1.4. Режимы «Автонумерации» для ХО и ХПО.

Поля «Автонумерация Хоз.Операций», «Автонумерация Хоз.Подопераций» отмечаются только в том случае, если Вы хотите заменить существующие номера Хоз.Операций (ХО) и Хоз.Подопераций (ХПО) на сквозную нумерацию (по порядку).

Закончите настройку параметров нажатием клавиши «Сохранить». По клавише «Отмена» можно отказаться от запоминания введенных настроек.

Сохраненные настройки отразятся в общем перечне счетов (Рис.8).

#### **3.2.2. Особенности настройки параметров расчета остатков для субсчетов.**

Проведенная настройка параметров «Срезки» распространяется на все субсчета выбранного счета. Для того чтобы в этом убедиться воспользуйтесь пунктом «Настроить субсчета» меню «Операции» или контекстного меню, поднимаемого при нажатии правой клавиши «мыши» (Рис.10).

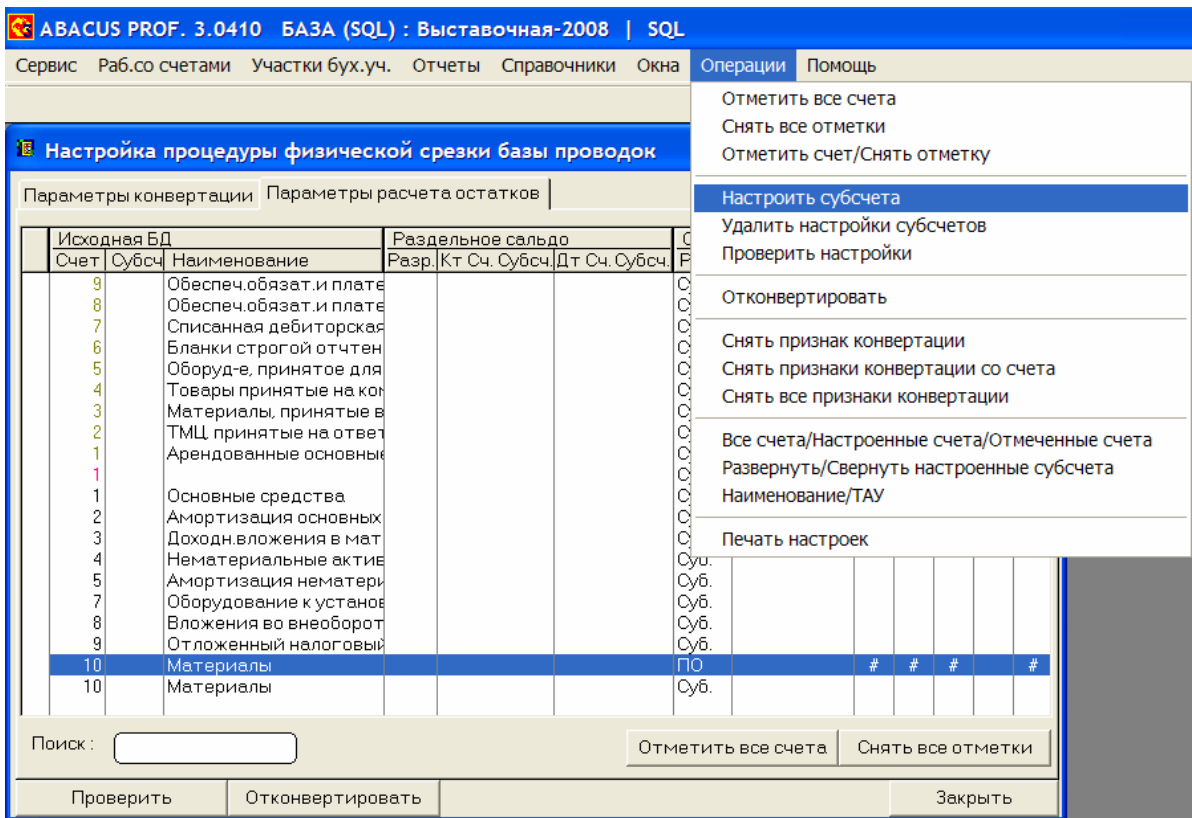


Рис.10

Появится перечень субсчетов данного счета. Настройки, проведенные для счета, будут скопированы для всех субсчетов этого номера счета и типа аналитического учета (Рис.11).

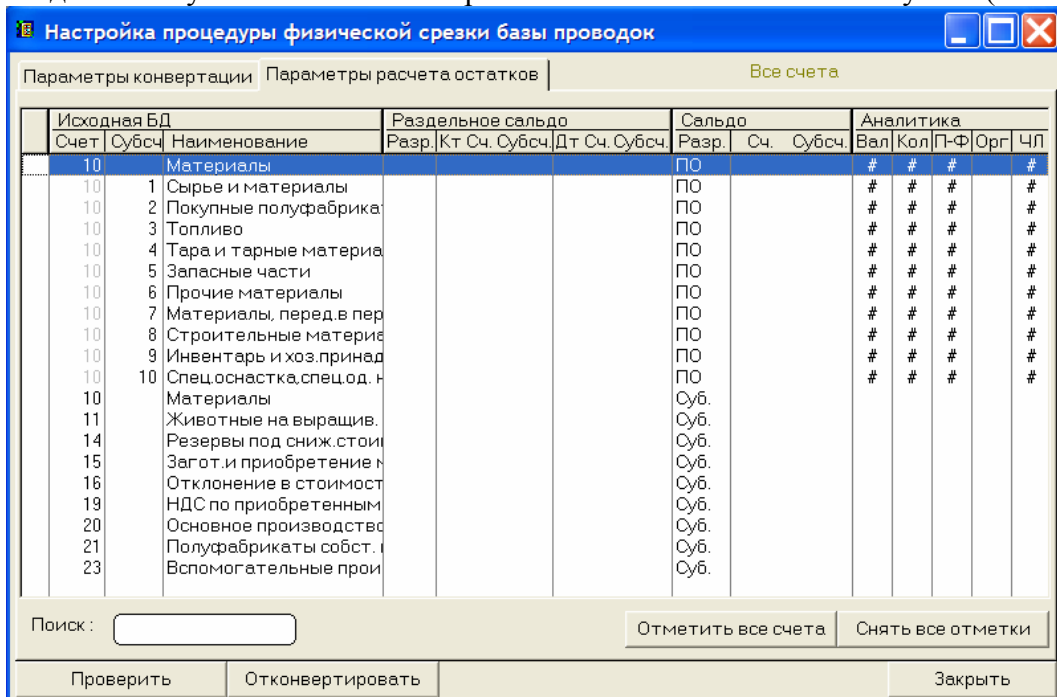


Рис.11

Если же для какого-то субсчета необходимо изменить настроенные параметры «Срезки», необходимо выполнить настройку, аналогичную той, которая выполнялась для счета (см.п. 3.2.1) - соответствующие изменения отразятся в общем списке настройки счетов/субсчетов.

С помощью пункта «Развернуть/свернуть настроенные субсчета» меню «Операции» можно пересвечивать настройки субсчетов.

Если Вы хотите отказаться от специальной настройки параметров «Срезки» для субсчетов и выполнить «Срезку» субсчетов по общей настройке для счета, установите курсор на строку данного счета и выберите пункт «Удалить настройки субсчетов» меню «Операции» или контекстного меню, поднимаемого при нажатии правой клавиши «мыши» (Рис.12).



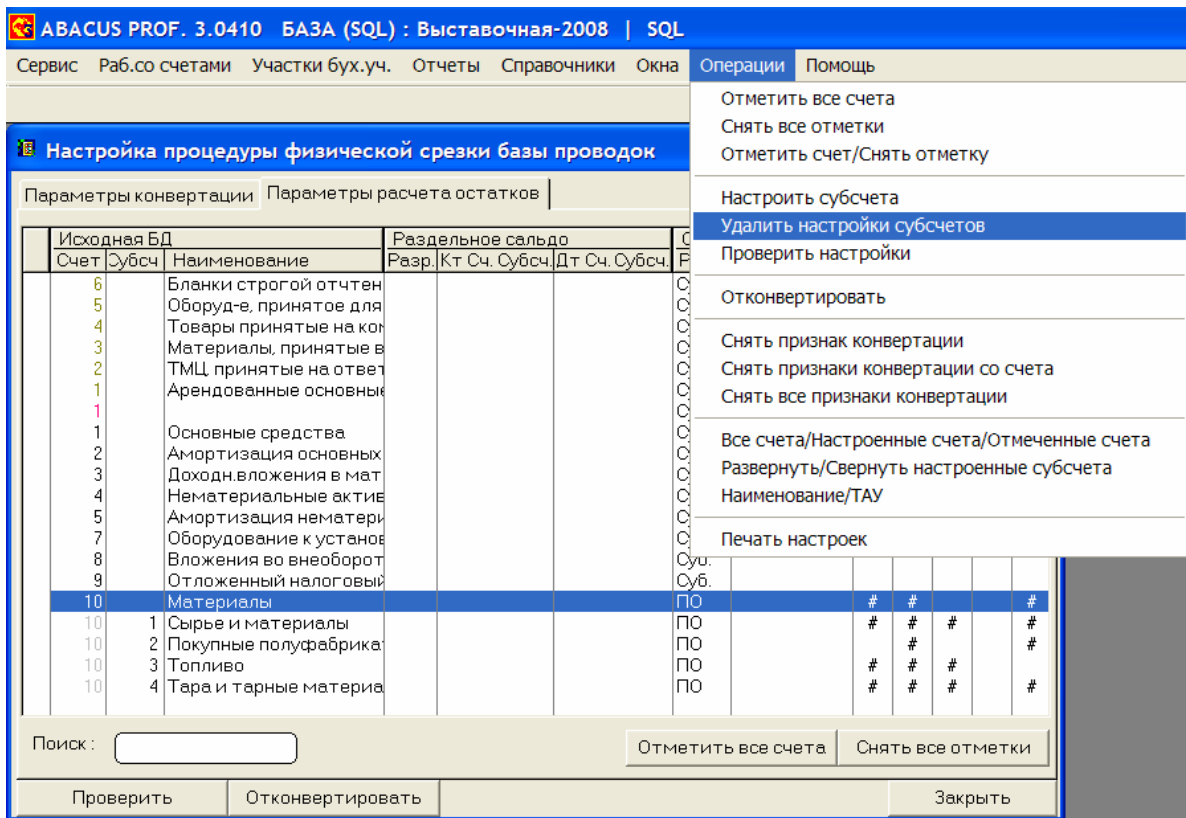


Рис.12

Субсчета будут скрыты с экрана, они заимствуют общую настройку параметров «Срезки», выполненную для счета.

Удалить настройку параметров «Срезки» для счета/субсчета (т.е. вернуть настройку «по умолчанию») можно, воспользовавшись пунктом «Удалить» контекстного меню, поднимаемого при нажатии правой клавиши «мыши», или нажав клавишу Delete. Напомним, что режим «по умолчанию» соответствует настройке расчета свернутого остатка в разрезе субсчетов без изменения корреспонденции.

С помощью пункта «Все счета / Настроенные счета / Отмеченные счета» меню «Операции» Вы можете последовательно выбирать для отображения на экране указанные в названии пункта счета.

Вы также можете сформировать печатный документ, отражающий все произведенные настройки параметров «Физической срезки базы». Для этого воспользуйтесь пунктом «Печать настроек» меню «Операции».

### 3.3. Проверка корректности настройки параметров «Срезки».

После того, как выполнены все настройки «Срезки», описанные в п.п. 3.1 и 3.2 настоящей Инструкции, необходимо проверить правильность произведенных настроек с помощью пункта «Проверить настройки» меню «Операции» или экранной кнопки

**Внимание!** Процедура проверки является обязательной! Выполнять ее необходимо каждый раз перед началом процедуры «Срезки».

По окончании проверки будет сформирован Протокол (Рис.13).

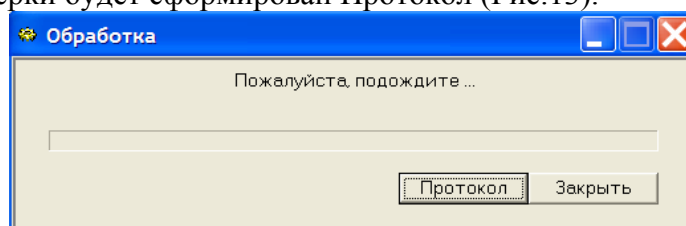


Рис.13



В случае обнаружения ошибок, сообщения о них будут отражены в Протоколе, который можно просмотреть и, при необходимости, распечатать. Внимательно ознакомьтесь с сообщениями и исправьте выявленные ошибки.

В случае если ошибок в настройке не обнаружено, и Протокол сформировался пустой, можно приступить к процедуре «Срезки».

### 3.4. Выполнение процедуры «Срезки».

Убедитесь, что проверка корректности настройки параметров «Срезки» проведена, ошибок в настройке не обнаружено (см.п.3.3).

Теперь необходимо отметить те счета, по которым необходимо выполнить процедуру «Срезки», т.е. рассчитать и перенести в новую базу переходящие остатки и/или проводки после «Даты срезки». Выбор счетов осуществляется в окне «Настройка процедуры физической срезки базы проводок» → закладка «Параметры расчета остатков» (Рис.14).

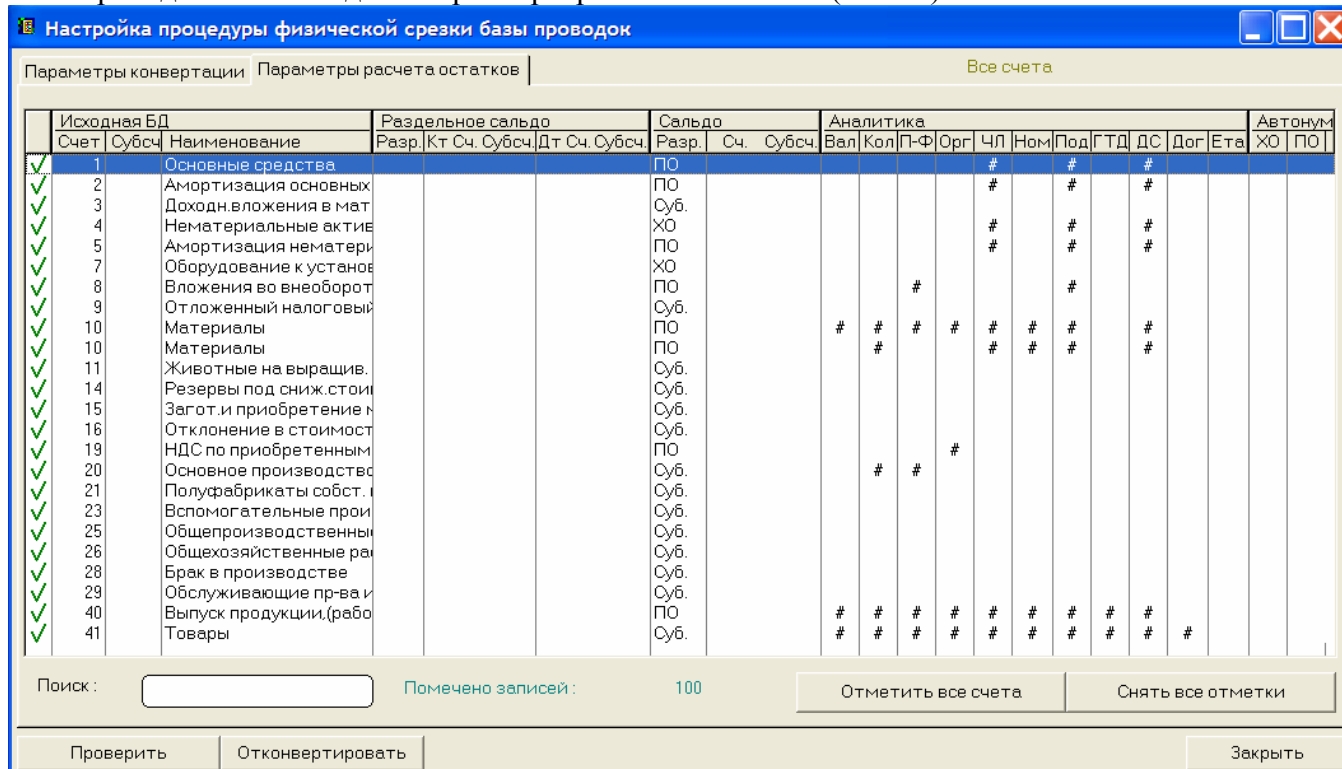


Рис.14

Отметить можно сразу все счета или выборочно (по списку). Все счета отмечаются с помощью пункта «Отметить все счета» меню «Операции», или экранной кнопкой «Отметить все счета». Отметить конкретный счет/субсчет или снять с него отметку можно с помощью пункта «Отметить счет / снять отметку» меню «Операции» или пункта «Отметить счет» контекстного меню, поднимаемого при нажатии правой клавиши «мыши», или нажав клавишу Space (Пробел). Слева от номера, выбранного для «Срезки» счета, появится знак « » зеленого цвета (Рис.14).

Пометка счета распространяется на все субсчета этого счета. Если Вы хотите отметить выборочно некоторые субсчета определенного счета, то снимите отметку со счета и установите отметку только на нужные субсчета.

С помощью пункта «Снять все отметки» меню «Операции» или одноименной клавиши экранной таблицы можно убрать отметки со всех счетов/субсчетов.

Для того чтобы начать процедуру «Физической срезки базы» для отмеченных счетов/субсчетов, нажмите кнопку «Отконвертировать» или воспользуйтесь пунктом «Отконвертировать» меню «Операции».

После того, как процедура «Срезки» завершит свою работу, отконвертированные счета/субсчета будут отмечены знаком «#» зеленого цвета (Рис.15).

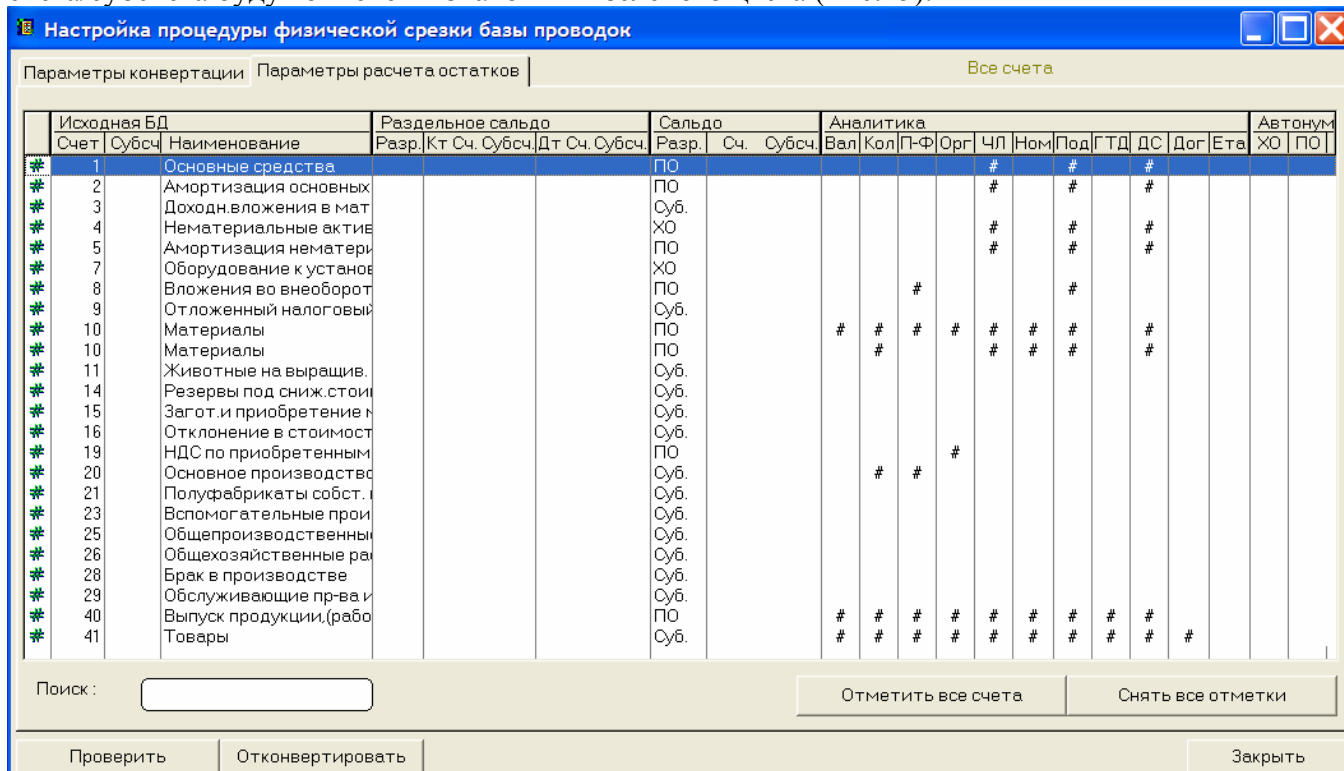


Рис.15

#### 4. ДЕЙСТВИЯ, ЗАВЕРШАЮЩИЕ ПРОЦЕДУРУ «СРЕЗКИ».

Все действия, перечисленные в данном пункте, выполняются в новой базе данных, сформированной в результате выполнения процедуры «Физической срезки базы». Для того чтобы настроиться на работу с новой созданной базой, необходимо выбрать соответствующую базу данных в списке Предприятий («Сервис» → «Регистрация при входе»).

##### 4.1. Контроль правильности переноса остатков и/или проводок.

**Внимание!** После выполнения процедуры «Физическая срезка» обязательно выполните процедуру «Сервис» → «Диагностика и восстановление целостности БД» → «Остатки и погашение» → «Перерасчет всех остатков и погашения».

В случае если выполнялась полная процедура «Срезки», т.е. по всем счетам рабочего плана счетов, необходимо проверить, что входящее сальдо по транзитному счету на следующую дату после «Даты срезки» (см.п. 3.1.3) равно нулю!

Также необходимо проконтролировать идентичность данных Ведомости оборотов и остатков по счетам рабочего плана счетов исходной («срезанной») и новой базы данных с учетом параметров аналитики, выбранных для проведения «Срезки».

##### 4.2. Аналитический разбор проводок по счету учета заработной платы.

Для того чтобы переходящие остатки по заработной плате отразились в разделе «Заработная плата», необходимо в разделе «Работа со счетами» выполнить процедуру «Аналитический разбор проводок» со следующими параметрами (Рис.16):

- «Диапазон дат», где значения полей дат «с» и «по» равны «Дате срезки» (см.п.3.1.3);
- «По» - «Субсчету» счета учета заработной платы (например, 70/1 – см.п.2.3);
- «Две стороны»;

«Разбор для Хоз.операции» = установить фиксированный номер Учетного периода в формате Год-Месяц на «Дату срезки», например, «200612» - декабрь 2006г., если «Дата срезки» = «31.12.2006»;

«Разбор для Хоз.подоперации» = Частное лицо (его индивидуальный номер).

По	Значение
<input type="radio"/> Счету	70
<input checked="" type="radio"/> Субсчету	1
<input type="radio"/> Хоз.операции	200602
<input type="radio"/> Хоз.подоперации	1
<input type="radio"/> Аналит.счету 3	#####
<input type="radio"/> Аналит.счету 4	#####
<input type="radio"/> Аналит.счету 5	#####
<input type="radio"/> Проводке	2020

Диапазон дат с 31.12.2006 по 31.12.2006

Разбор

Хоз.операции	Номер	200612
Хоз.подоперации	Частное лицо	
Аналит.счета 3	Без изменений	
Аналит.счета 4	Без изменений	
Аналит.счета 5	Без изменений	

Рис.16

## 5. ДОПОЛНЕНИЕ: ОСОБЫЕ РЕЖИМЫ ВЫПОЛНЕНИЯ ПРОЦЕДУРЫ «СРЕЗКИ».

### 5.1. «Срезка» с изменением рабочего Плана счетов.

При помощи процедуры «Физической срезки базы данных» можно создать новое предприятие с измененным рабочим планом счетов, относительно плана счетов исходной («срезаемой») базы, и со всеми справочниками «срезаемого» предприятия, для этого необходимо:

#### 5.1.1. Примечание к п. 2.2.

При подготовке к проведению «Срезки» необходимо дополнительно зарегистрировать в исходной («срезаемой») базе счета/субсчета, на которых будет производиться учет хозяйственных операций во вновь созданной базе;

#### 5.1.2. Примечание к п. 3.

При выполнении «Срезки»:

- выполнить копирование в новое предприятие файлов баз данных из списка настроенного по кнопке «По умолчанию»;
- сделать настройку переноса остатков с одних счетов исходной базы на другие счета новой базы;
- выполнить процедуру «Срезки» в соответствии с выполненными настройками.

**Внимание!** При наличии перекрестных ссылок при переброске проводок со счета на счет необходимо выполнять «Срезку» не сразу по всем счетам, а последовательно по отдельным отмеченным счетам/субсчетам.

#### 5.1.3. Примечание к п. 4.

На завершающем этапе из плана счетов новой базы удалите счета/субсчета, с которых остатки и проводки перенесены на другие счета/субсчета.

## 5.2. Особенности повторного выполнения процедуры «Срезки».

Параметры процедуры «Срезки» сохраняются на локальном диске той рабочей станции, на которой проводилась «Срезка», поэтому повторное выполнение процедуры «Срезки» для удобства рекомендуется проводить на той же рабочей станции.

При повторном проведении процедуры «Срезки» нужно обратить внимание на ряд моментов.

### 5.2.1. *Примечание к п. 3.1.2.*

Если файлы исходной базы данных, например, стандартные справочники комплекса, в промежутке между проведением «Срезок» не претерпели изменений, то вновь копировать их в новый каталог нет необходимости.

Однако если между «Срезками» вносились изменения в справочники нового предприятия, то при повторном копировании справочников новая информация, внесенная в справочники, будет утеряна.

**Внимание!** *В течение времени между проведением процедур «Срезки» необходимо поддерживать строгое соответствие записей стандартных справочников комплекса: организаций, частных лиц, номенклатуры, подразделений, ГТД.*

### 5.2.2. *Примечание к п. 3.1.3.*

В окне «Параметры конвертации» необходимо обязательно отметить поля группы «Предварительно удалить проводки переходящих остатков» - «Все» или «Только по отмеченным счетам» в зависимости от того, будут ли повторно рассчитываться и переноситься остатки по всем счетам или только по отмеченным.

Поле «Предварительно удалить перенесенные счета-фактуры» до «Даты срезки» отмечается только в случае, если в предыдущем сеансе работы счета фактуры переносились.

Поля «Предварительно удалить перенесенные проводки», «Предварительно удалить перенесенные счета-фактуры» после «Даты срезки» следует отмечать, если вновь будут переноситься проводки, сформированные в исходном предприятии после «Даты срезки».

**Внимание!** *Если отметить не все счета/субсчета для переноса проводок после «Даты срезки», то в новую базу будут перенесены проводки только по этим отмеченным счетам/субсчетам, но предварительно будут удалены все проводки (по всем счетам/субсчетам), перенесенные в предыдущий раз.*

### 5.2.3. *Примечание к п. 3.4.*

В закладке «Параметры расчета остатков» для тех счетов, по которым выполняется повторный перенос остатков, необходимо снять признаки конвертации. Для этого воспользуйтесь пунктом «Снять признак конвертации» меню «Операции» или одноименным пунктом контекстного меню, поднимаемого при нажатии правой клавиши «мыши». Отметка о конвертации снимется с конкретной записи, на которой установлен курсор.

С помощью пункта «Снять признаки конвертации со счета» меню «Операции» или одноименного пункта контекстного меню, поднимаемого при нажатии правой клавиши «мыши», можно снять соответствующие отметки со всех субсчетов выбранного счета.

Пункт «Снять все конвертации» меню «Операции» или одноименный пункт контекстного меню, поднимаемого при нажатии правой клавиши «мыши», позволит снять признаки со всех счетов/субсчетов.

После этого отметьте те счета/субсчета, для которых надо выполнить процедуру «Срезки», и нажмите кнопку «Отконвертировать».